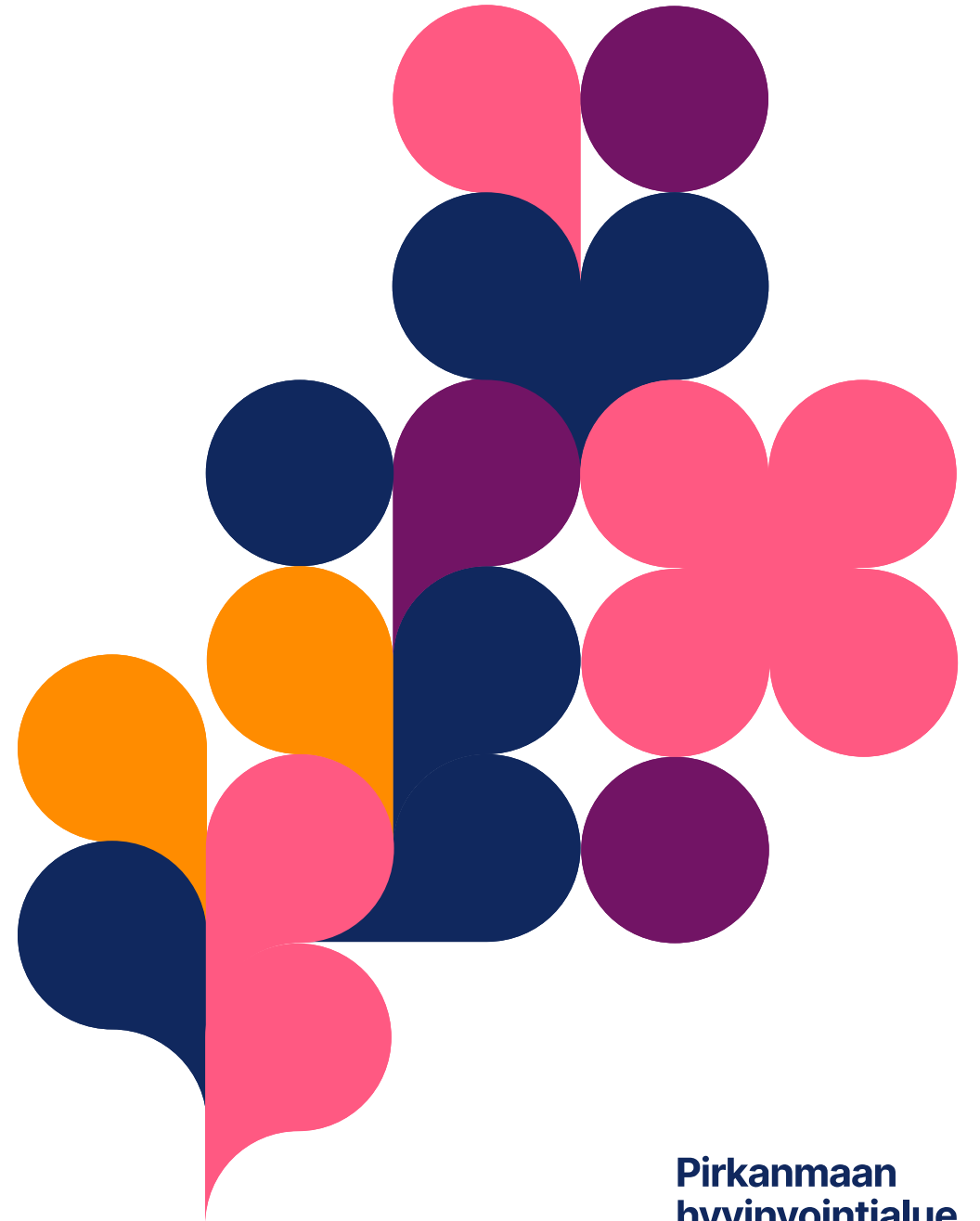


Osavuosisikatsaus

1-6/2024

Investoinnit



SOTE rakennusinvestoinnit

- Uudisrakennusten määrärahavaraus ei toteudu täysimääräisesti kuluvana vuonna, toteumaennuste on -27,3 M€.
- Uudistamisohjelman loppuvaiheen ja Lasten- ja nuorisopsykiatrian hankekokonaisuuden päätöksenteko ja rakentamisen aikataulu on prosessissa ketjutettu. Loppuvaiheen investoinnin käynnistämisestä on aluevaltuuston päätös (15.1.2024) ja neuvottelut Tukisäätiön kanssa Y-tontin maanvuokrasopimuksen päättämisestä viivästäivät hankkeen suunniteltua aloittamista. Lasten- ja nuorisopsykiatrian hankkeen urakkatarjoukset tullaan käsittelemään lokakuun aikana ja kuluvan vuoden lopullinen rakennuskustannus täsmentyy silloin. Toteumaennuste tilanteessa 1-6/2024 on yhteensä -21,3 M€.
- T-rakennuksen rakentamisen osalta toteumaennuste ylittänee talousarvion +0,3 M€. On todennäköistä, että osa vuodelle 2025 suunnitelluista kustannuksista toteutuu jo kuluvana vuonna.
- Kaupin yliopistollisen sote-aseman osalta toteumaennusteen poikkeamaa talousarvioon nähden selittää tontin vapautumisen ajankohdan siirtyminen elokuulle 2026. Siitä syystä myös suunnittelun aloittamista on siirretty myöhäisemmäksi alkuperäisestä aikataulusta, -6,3 M€.
- Kiinteistönhallinnan ja toimitilapalvelujen kokonaisuudessa toteumaennuste on kokonaisuutena talousarvion mukainen. Hankeryhmiin sisältyvien kokonaisuuksien sisällä on toteumaennusteessa poikkeamia talousarvioon nähden. Suurimpia poikkeamia ovat Infrastruktuuri -0,5 M€, Muut toimitilamuutokset + 0,7 M€ (merkittävin syy poikkeamaan ovat viime vuodelta kuluvalla vuodelle jatkuneet T-rakennukseen liittyvä YT-pukutilojen uudistus ja O-rakennuksen vainajatorni), Pienet hankkeet +1,7 M€ (viime vuodelta kuluvalla vuodelle siirtyneitä hankkeita, joille ei ole määrärahavarausta kuluvana vuonna, kuten Herko-Leiko -tila ja väistötila vuodeosastolle), Valkeakoski -1,3 M€ (toteutumatta kuluvana vuonna jäänee osin 5. krs hanke, koska rakentamisen toteutus painottuu tulevalle vuodelle) ja Pitkäniemi -0,4 M€ (Tukipalvelurakennuksen toteutus siirtynee osin tulevalle vuodelle kaavoituksen viivästymisen myötä).

Investointi	Talousarvio	Toteuma	Toteuma	Ennuste
	2024	1- 6 / 2024	1-6 / 2024	2024
	t€	t€	%	t€
SOTE Rakennusinvestoinnit	53 845	8 768	16 %	26 545
Tays KS yleinen infrastruktuuri	3 075	954	31 %	2 550
Tays, Psykiatria T-rakennus	800	750	94 %	1 100
Tays Lasten- ja nuorisopsykiatria	22 000	324	1 %	6 000
Uudistamisohjelman loppuvaihe	15 300	3 103	20 %	10 000
Kaupin yliopistollinen sote-asema	6 700	95	1 %	400
Muut toimitilamuutokset	1 000	803	80 %	1 700
TAYS, pienet hankkeet < 400 000 €	500	1 783	357 %	2 150
Hankkeet, Valkeakoski	2 120	504	24 %	825
Hankkeet, Sastamala	1 075	145	13 %	950
Hankkeet, Pitkäniemi	1 275	307	24 %	870

SOTE Laite- ja kalustoinvestoinnit

- Määrärahavaraukset erikseen määritellyissä kohteissa ovat täsmentyneet leikkausrobotin (-0,25 M€), CT-laitteiston (-0,35 M€) ja vainajatornin (-0,37 M€) osalta, lisäksi intraoperatiiviseen CT-laitteistoon varattua määrärahaa ei tulla käyttämään (-1 M€). Kuvantamiskeskus, verisuonitoimenpiteet ja apteekkipalveluiden osalta isoja laitehankintoja on suunniteltu säästösyistä siirrettävän tuleville vuosille (yhteensä -5,9 M€).
- Pienet hankinnat –kokonaisuudessa jäänee toteutumatta merkittävimpinä kokonaisuuksina määrärahavarauksia ensikertaisen kalustamisen osalta (-0,35 M€), välinehuollon kokonaisuudessa (-0,3 M€) ja lisäksi Kuvantamiskeskus, verisuonitoimenpiteet ja apteekkipalveluissa on suunniteltu säästöjä (-0,47 M€). Yhteensä vähennykset -1,3 M€.
- Toteumaennuste vähennysten (-9,6 M€) jälkeen on Laite- ja kalustohankinnoissa yhteensä 14,7 M€.
- Toteumaennuste Laite- ja kalustohankintojen osalta on 61 % talousarviosta.

Investointi	Talousarvio 2024 t€	Toteuma 1- 6 / 2024 t€	Toteuma 1-6 / 2024 %	Ennuste 2024 t€
SOTE Laite- ja kalustoinvestoinnit	24 265	5 076	21 %	14 700
Leikkausrobotti varusteineen (TA203)	1 800	155	9 %	1 550
CT-laitteisto varusteineen (TA203)	1 000	179	18 %	650
Vainajatorni	800	127	16 %	430
Ambulanssit	2 090	1 959	94 %	2 150
Intraoperatiivinen CT-laitteisto varusteineen)	1 000			0
Magneetti 1,5T (TA209)	1 400			0
Älylääkekaapit (TA209)	840			170
TT-laite (TA209)	1 400			0
TT-laite Acuta + sydänsofta (TA209)	1 250			0
Spect-tt (korvaa 2014 hankitun leasinglaitteen) (TA209)	885			700
Käyttökuntoon saattamisrobotti (sytostaatit) (TA209)	1 000			0
KKTT-laite, Acuta (TA209)	450			0
Pienet hankinnat	10 350	2 656	26 %	9 050

SOTE muut investoinnit ja PELA kokonaisuus

SOTE Muut investoinnit

- Muut investoinnit –osiossa Pitkänien kaavoituskorvaus toteutuu osin tulevana vuonna, kuluvan vuoden osalta arvio toteumasta on 1,6 M€. Osakkeiden ja osuuksien osalta toteuma on 1,8 M€ ja se on myös toteumaennuste.

PELA Rakennusinvestoinnit

- Paloasema Etelä (Nekala) osalta rakentamisen aikataulu on tarkentunut siten, että suunnittelu toteutetaan kuluvana vuonna ja rakentaminen toteutetaan vuosina 2025 ja 2026. Siten kustannuksia ennustetaan siirtyvän tulevalle vuodelle 1,5 M€

PELA Laite- ja kalustoinvestoinnit

- Toteumaennuste mukaillee talousarviota.

Pirkanmaan hyvinvointialueen investointien toteuma 1-6/2024 on yhteensä 15,8 M€.

Koko vuoden toteumaennuste on 54 % talousarviosta.

Investointi	Talousarvio 2024 t€	Toteuma 1- 6 / 2024 t€	Toteuma 1-6 / 2024 %	Ennuste 2024 t€
SOTE Muut investoinnit	6 140	1 809	29 %	3 410
Pitkänien kaavoituskorvaus	3 140			1 600
Osakkeet ja osuudet	3 000	1 809		1 810
PELA Rakennusinvestoinnit	2 000	24	1 %	500
Paloasema Etelä (Nekala, Tre)	2 000	24	1 %	500
PELA Laite- ja kalustoinvestoinnit	4 038	92	2 %	3 978
Varautumisen investoinnit	40			40
Ensikertainen kalustaminen (Urjala)	240	92	38 %	180
Muut kalustoinvestoinnit	250			250
Pelastustoimen raskas kalusto	3 288			3 288
Pelastustoimen muu ajoneuvokalusto	140			140
Pelastustoimen muut rekisteröidyt kulkuneuvot (maastoajoneuvot, hydrokopterit)	80			80
Pirkanmaan hyvinvointialueen investoinnit yhteensä	Talousarvio 2024 t€	Toteuma 1- 6 / 2024 t€	Toteuma 1-6 / 2024 %	Ennuste 2024 t€
Yhteensä	90 288	15 769	17 %	49 133

Osavuosisikatsaus 1-6/2024

Investointeja vastaavat sopimukset



Investointeja vastaavat sopimukset

Yleistä vuokravaikutteisista investoinneista

- Vuokravaikutteinen investointi on hyvinvointialueen tarpeesta vuokranantajan tekemä investointi omistamaansa kiinteistöön/toimitilaan.
- Hyvinvointialue sitoutuu vuokravaikutteiseen investointiin tekemällä sopimuksen ko. investoinnista muodostuvan pääoma-/investointivuokran maksamisesta.

Vuokravaikutteisten investointien toteuma 2024

- Investointisuunnitelmaan merkityt vuokravaikutteiset investoinnit eivät toteudu täysimääräisesti kuluvana vuonna.
- Vuokravaikutteisten rakennusinvestointien toteumaennuste on yhteensä 32 milj. euroa talousarvion määrärahavarausta vähemmän.
- Haasteita vuokravaikutteisten investointien toteumassa ovat olleet eräiden vuokranantajien haluttomuus tai kyky toteuttaa investointeja, siirtyneiden vuokrasopimusten epäselvyydet sekä julkisen hankinnan tuoma hitaus.

SOTE/ Vuokravaikutteiset investoinnit

- Hoitajtien pysäköintitalon julkisen hankinnan valmistelu on käynnistynyt rahoitusmallien selvityksellä.
- Tampereen kaupungilta siirtynyt kehitysvammaisten asumisyksikön hanke Lääkärinkallionkadulle on valmistelussa laajuudeltaan uudelleen johtuen ARA:n linjauksista.
- Perustettava perhetukikeskus -kokonaisuudessa on Kuusikon perhetukikeskukseen toteutettu muutoshanke. Erikseen mainittuna investointia vastaavien sopimusten ulkopuolella Vihnukselan lastenkodille toteutetut väistötilat Pitkäniemeen on toteutettu oman taseen investointina.
- Hatanpään sote-asema hanke siirtyy seuraaville vuosille.
- Vuokrakiinteistöjen perusparannukset/uudiskohteet 13,6 milj. euroa muodostuu seuraavista kohteista:
- **Toteutetut tilamuutokset:** Foniatrian poliklinikka (FM5) ja Silmäkeskuksen laajennus yht. 0,5 milj. euroa
- Keskeneräiset **vuokravaikutteiset investointihankkeet**, joista vuokraneuvottelut kesken: Peltolammin lähiasema, Tampereen Hiedanrannan kehitysvammaisten asumisyksikkö, Sastamalan Melartininkadun ikäihmisten yhteisöllisen asumisen yksikkö.
- **Neuvottelut tilamuutoksista vuokratiloihin ovat käynnissä:** Valkeakosken mielenterveys- ja päihdepalvelujen tiimin tilat sote-aseman tiloihin sekä Reumapoliklinikan tilamuutokset FM1 (infuusiotilan muuttaminen vastaanottokäyttöön).

SOTE/ Vuokravaikutteiset investoinnit kokonaisuudessa toteuma on 0,67 milj. euroa ja ennuste alittaa talousarvion määrärahavarauksen 22,7 milj. euroa.

Investointia vastaava sopimus	Talousarvio 2024 t€	Toteuma 1-6/2024 t€	Ennuste 2024 t€
SOTE/ Vuokravaikutteiset investoinnit	48 058	670	25 338
Hoitajtien pysäköintitalo	11 550	-	11 550
Vaativien palvelutarpeita omaavien kehitysvammaisten henkilöiden asumisyksikkö (Lääkärinkallionkatu, Kauppi)	6 075	-	-
Perustettava perhetukikeskus 2 osastoa	3 800	155	155
Hatanpään sote-keskus	13 000	-	-
Vuokrakiinteistöjen perusparannukset/uudiskohteet	13 633	515	13 633

PELA/ Vuokravaikutteiset investoinnit

- Sahalahden paloaseman vuokravaikutteiselle rakennusinvestoinnille on haettu korvaavana ratkaisuna vuokratilat hybridiyksikölle (ensihoidon ja pelastustoiminnan monitoimiyksikkö).
- Paloasema Länsi (Tesoma, Tampere) ja Tampereen Keskuspaloaseman vanhan osan perusparannus siirtyvät tuleville vuosille.
- Urjalan paloaseman hanke on vastaanotettu 31.5.2024. Tähän hankkeeseen on sitouduttu 2022. Rakennushankkeen toteumaksi muodostui 4,6 milj. euroa.
- Sekä Virtain että Ruoveden paloasemien julkinen hankinta on valmistelussa. Tavoitteena on saada sopimus Virtain paloaseman toteutuksesta aikaan kuluvan vuoden aikana. Euromääräinen kustannus on tarkentunut 5 milj. euroon. Ruoveden paloaseman osalta kilpailutus toteutetaan tulevana vuonna.

PELA/ Vuokravaikutteiset investoinnit kokonaisuudessa toteuma 1–6/2024 on 4,6 milj. euroa ja ennuste alittaa talousarvion määrärahavarauksen 9,3 milj. euroa.

Investointia vastaava sopimus	Talousarvio 2024 t€	Toteuma 1-6/2024 t€	Ennuste 2024 t€
PELA/ Vuokravaikutteiset investoinnit	18 880	4 615	9 615
Sahalahden paloasema	180	15	15
Paloasema Länsi (Tesoma, Tre)	6 500	-	-
Keskuspaloasema vanhan osan perusparannus	200	-	-
Urjalan kunnan paloasema	3 000	4 600	4 600
Virrat paloasema	8 000	-	5 000
Ruoveden paloasema	1 000	-	-

Kaupin kampuksen rakennusinvestoinnit



4/2024-6/2024



Tays uudistamisohjelman
loppuvaihe

Lasten- ja nuorisopsykiatria

Psykiatrian T-rakennus

Kaupin yliopistollinen sote-asema

1/3 Tays uudistamisohjelman loppuvaihe

- Tampereen kaupungin rakennusvalvonnan kanssa on kevään aikana käyty rakennusluvan jättämiseen liittyvät ohjaavat keskustelut.
- Kaupunkikuva-aineisto esiteltiin Tampereen kaupunkikuvatoimikunnalle 4.6.2024. Kaupunkikuvamateriaalissa on kuvattu uudisrakentamisen ja ulkotilojen yhteensovittaminen sekä varmistetaan viherympäristöjen ja liikenteen yhteensovitus.
 - Toimikunta kiinnitti huomiota vihersuunnitelmaan ja esitti suunnitelmaan tarkennuksia ja totesi, että rakennussuunnitteluvaiheessa tulee esittää rakennuksen edustan viheralueelle nykyisestä säilyvä puusto.
 - Uusi sairaalarakennus tulee luomaan uuden maamerkin Tampereelle saavuttaessa. Kaukonäkymät pyydettiin esittämään tavoin, joilla laajennuksen vaikutusta kaupunkikuvaan on helppo tarkastella.
- Rakennuslupahakemus jätettiin suunnitellulla aikataululla 27.6.2024.
- Hankkeen toteutusmuodon valinnasta käynnistettyjä keskusteluja on jatkettu kahdeksan markkinavuoropuheluun ilmoittautuneen urakoitsijan kanssa. Tavoitteena on tuoda esitys käytettävästä urakkamuodosta konserni- ja toimitilajaoksen kokoukseen 10.9.2024.

2/3 Tays uudistamisohjelman loppuvaihe

- Päivystystoiminnan ja kiirevastaanottojen toimintaan 20.11.2023 esitettyjen muutosten ja kasvaneen kysynnän vuoksi päätettiin Acutan tilatarvesimulaatio päivittää alkuvuoden aikana. Tarkastelulla varmistetaan päivystyksen tilojen suunnitteluratkaisu. Tuloksissa todettiin Acutan käyntimäärien kasvaneen arvioitua enemmän, mutta suunniteltu laajuus on riittävä. Muutoksia tehdään mahdollisesti hoitolinjojen välillä.
- Sairaala-apteekissa on toteutettu kevään aikana lääkkeiden koneellisen annosjakelutoimintamallin selvitykset sekä yksittäispakattujen että antoajankohdan mukaan pakattujen lääkkeiden osalta.
 - Selvityksessä todettiin, että annosjakeluun siirtyminen ei tällä hetkellä ole kustannusten tai työajan säästön näkökulmista kannattava toimintamalli.
 - Tulevaisuutta ajatellen arvioidaan tiloihin tarvittavat varaukset, mikäli toimintamallin kehittyessä asia tulee ajankohtaiseksi.

3/3 Tays uudistamisohjelman loppuvaihe

- Uudistamisohjelman valmistelua ohjannut Tays uudistamisohjelman valmisteluryhmä laajennettiin HVA-johhtajan 9.4.2024 päätöksellä Kaupin kampuksen rakennusinvestointien valmisteluryhmäksi.
 - Ryhmä käsittelee jatkossa kaikkia Kaupin kampukselle tulevia rakentamiseen liittyviä investointihankkeita.
 - Kokoonpanoa täydennettiin avopalveluiden palvelulinjajohtajalla ja lasten, nuorten ja perheiden palvelujen palvelulinjajohtajalla.
- Uudistamisohjelman loppuvaiheen ja lasten- ja nuorisopsykiatrian uudisrakennuksen hankkeiden toteutusvaiheen hankeorganisaatiosta päätettiin 24.6.2024 aluehallituksen kokouksessa.
 - Kokouksessa päätettiin perustaa hankejohtajan virka ja avata se julkiseen hakuun.
 - Hankeorganisaation poliittista ohjausta vahvistetaan
 - Konserni- ja toimitilajaoston puheenjohtajat ovat jäseninä projektin johtoryhmässä.
 - Muodostetaan poliittisen ja virkavalmistelun yhteensovittamisen ryhmä, jossa ovat jäseninä hallituksen puheenjohtaja ja 1. varapuheenjohtaja, konsernijaoston puheenjohtaja ja varapuheenjohtaja, hankejohtaja, hyvinvointialuejohtaja ja konsernipalvelujohtaja. Ryhmä kuulee tarvittaessa asiantuntijoita.

Lasten- ja nuorisopsykiatria

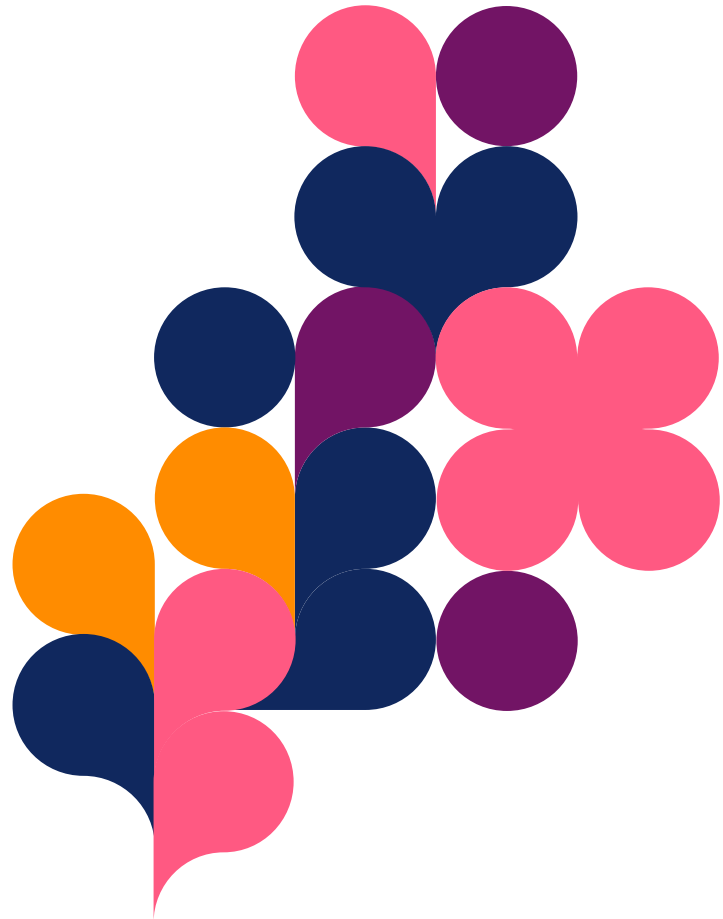
- Aluehallitus päätti 17.6.2024 Lasten- ja nuorisopsykiatrian investoinnin käynnistämisestä. Samalla Y-talon maanvuokra päätettiin ennenaikaisesti ja päätettiin rakennuksen lunastamisesta.
- Hankkeen suunnittelussa on raportointijakson aikana valmisteltu urakkakilpailutuksen aineistoa, jotta tarjouspyyntö on valmius jättää heti kesälomakauden jälkeen.

Psykiatrian T-rakennus

- Hankkeen rakentamisen loppuraportti ja taloudellinen loppuseelvitys käsiteltiin ja hyväksyttiin 13.5.2024 Kaupin kampuksen rakennusinvestointien valmisteluryhmässä ja 17.6.2024 Konserni- ja toimitilajaostossa.
- T-rakennuksen toiminta on päässyt hyvin käyntiin. Sairaala on lähes koko ajan täynnä ja toiminnalliset muutokset ovat olleet keskusteluissa. Ylipaikkatilanteet ovat kuitenkin ajoittaisia, ei jatkuvia.
- Rakennuksessa on tehty joitain korjauksia ovien toimintaan. Myös ulkoiluparvekkeilla on tehty turvallisuuteen liittyviä muutoksia ja korjauksia.

Kaupin yliopistollinen sote-asema

- Toiminnallisten lähtötietojen päivittäminen ja tarkennus on käynnistynyt Delfoin tuella. Hankkeen toiminnallinen suunnitelma päivitetään vastaamaan Pirhan toiminnallista kokonaisuutta ja palveluiden verkoston päätöksiä.
- Keväällä pidetyissä työpajoissa on kartoitettu synergia potentiaaleja perustason sosiaali- ja terveystalouden sekä erikoissairaanhoidon toimintojen välillä ja muodostettu Kaupin sote-aseman toimintakonsepti.
- Toimintakonsepti hyväksyttiin suunnittelun pohjaksi Kaupin kampuksen rakennusinvestointien valmisteluryhmässä 11.6.2024.
- Elokuussa käynnistetään seuraavan vaiheen työpajat, joissa toiminnoittain varmennetaan tilatarve.
- Toiminnallisen suunnitelman päivitys saatetaan valmiiksi syksyn 2024 aikana.



Yhteystiedot

Mirja Mäntylä

Ari Kulmala

Minna Kylmäniemi

etunimi.sukunimi@pirha.fi

